

**自助** 災害情報・気象情報・避難情報等を集める

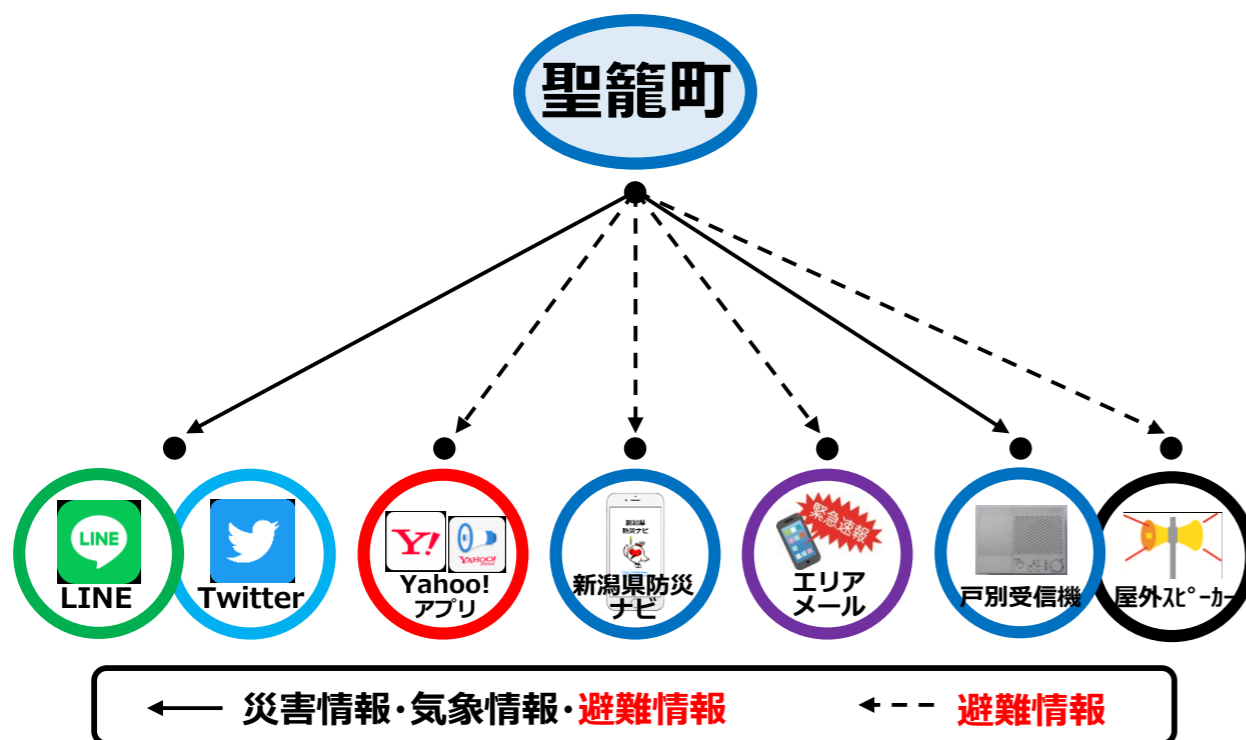
もしもの時の備えは大丈夫？

# 災害時の情報配信

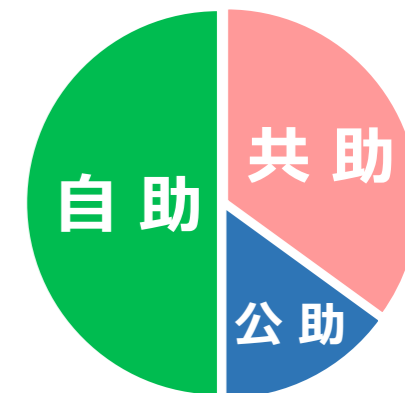
# 家族で防災会議

災害時の情報は、**防災行政無線（屋外スピーカー・戸別受信機）**のほか、**町公式LINE**や**Twitter**などで受け取ることができます。最新の情報を入手する手段を普段から考え、災害に備えましょう。

■イメージ図（災害時の情報配信）



災害への備えには **自助** **共助** **公助** の3つがあります。大規模な災害が発生したときには、役場や消防などの防災機関だけでは、十分な対応はできません。その備えの中でも、自分自身や家族全員の力で災害から身を守る **自助** が最も大切になります。いろいろな状況を考えて、家族で話し合い、災害に備えましょう。



## 家族防災会議のポイント

- 災害ハザードマップを確認しましょう
- 避難のタイミングや避難する場所・方法を話し合いましょう（⇒ 家族で「**マイ・タイムライン(中面)**」を作成しましょう）
- 災害情報などを入手する方法を確認しましょう（⇒ 「**裏面**」を確認しましょう）
- 備蓄品・非常持ち出し品を準備しましょう



## ■ 町からのお知らせ

町内で新型コロナウイルスの感染が急速に拡大している状況を踏まえ、令和4年度の『まちなか防災訓練』を中止することとしました。また、各家庭で防災・減災に取り組んでいただきたく、『**10月16日(日)**』を『防災について考える日』と位置付けました。本誌を活用し、各家庭で災害時の行動をご確認ください。

## 聖籠町公式LINE・Twitter

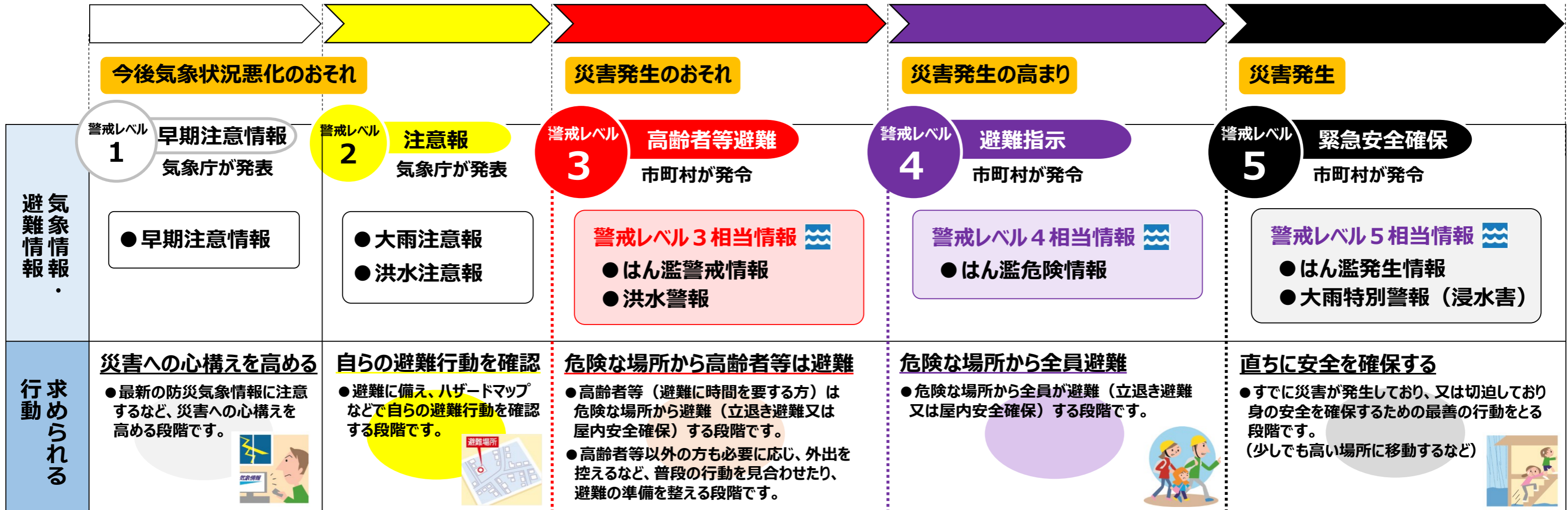


## ■ 戸別受信機について

インターネット回線が混み合う災害時にも確実に情報を入手することができます。町では、**無償**で貸与しておりますので、各家庭に1台、備え付けください。



# 自助 共助 わが家の『マイ・タイムライン（避難行動計画）』 記入シート



**家族で話し合い、各段階でのわが家の決まり事を記入しましょう**

わが家の動き

**家族で、各項目について確認しましょう**

**事前の確認事項等**

- 自宅や職場などの状況を確認
  - 浸水が想定される区域内にある（自宅・職場・その他 [ ] )
- 避難開始のタイミング
  - 警戒レベル  [ ]
- 避難場所
  - 浸水が想定されていないため、避難の必要はない
  - 浸水域外の親戚・知人宅
  - 浸水域外の避難所・場所 [ ]
- 避難する際、支援を必要とする人はいるか
  - いる  いない
  - 氏名 [ ] 連絡先 [ ]

氏名	連絡先	備考
①		
②		
③		
- 非常用持出品の確認
  - 食料など（最低3日分）
  - 衣類など（下着類・防寒着・衣類・毛布・寝袋等）
  - 日用品など（マスク・タオル・ポリ袋・レジャーシート等）
  - 救急医療品など（常備薬・簡単な救急セット等）
  - 貴重品など（現金・保険証・通帳・印鑑等）
  - その他（家族で話し合い記入）

乳幼児・要介護者等がいる家庭などは、家族構成に合わせた準備を